

gorenje

בלנדר ידני

הוראות שימוש, התקנה וחיבור

דגם

HBC806QW

**סינוךן בע"מ
מקבוצת ח.י.
התע"ש 14 כפר סבא
טל': *6683**

קבוצת ח.י.
חושבים יותר. עליך.



אנו מודים לכם על האמון שלכם
סינודן בע"מ מודה לכם על שרכשתם
בלנדר יד, קוצץ ומקצף זה מתוצרת חברת
Gorenje.

מדריך הפעלה מפורט זה מסופק כדי
שהשימוש במוצר זה יהיה קל יותר.
ההוראות אמורות לאפשר לכם ללמוד את
המכשיר החדש שלכם מהר ככל שניתן.

ודאו שהמכשיר שקיבלתם לא ניזוק. אם
אתם מגלים נזק שנגרם בעת ההובלה,
אנא צרו קשר עם המוכר שממנו רכשתם
את המכשיר, או המחסן האזורי שממנו
הוא סופק. ניתן למצוא את מספר הטלפון
בחשבונית המכירה או בתעודת המשלוח.

הוראות לשימוש זמינות גם באתר
האינטרנט שלנו:

www.hye.co.il/Service&Support

או באתרי היצרן:

<http://www.gorenje.com>

<http://www.gorenjeplus.com>

במידה שתיתקלו בבעיות בהפעלה או
שתתגלה תקלה במכשיר, אנא פנו
למעבדת השירות הקרובה על פי הפירוט
הנמצא בכריכה האחורית של החוברת.

בברכה,
סינודן בע"מ

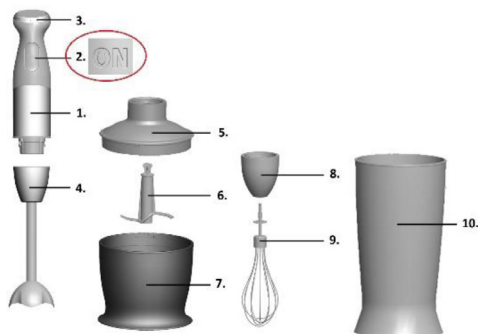
מוזגים אותם לכד (הטמפרטורה המרבית 80°C).

תיאור כללי

הוראות בטיחות חשובות

כדי להפחית את הסיכון לשריפה, התחשמלות ו/או פגיעה בבני אדם בעת שימוש במכשירים חשמליים, יש להקפיד תמיד על אמצעי בטיחות בסיסיים, כולל אלה:

- קראו בעיון את כל ההוראות, גם אם אתם מכירים את המכשיר.



מכשיר זה מסומן על פי ההנחיה האירופית 2012/19/EU המתייחס לפינוי ציוד חשמלי ואלקטרוני (WEEE). קו מנחה זה הוא המסגרת התקפה באיחוד האירופי המתייחס להחזרה ומחזור על ציוד חשמלי ואלקטרוני.

- להגנה מפני סכנת התחשמלות, אין לטבול את המכשיר, את כבל החשמל או התקע במים או בכל נוזל אחר.
- לניקוי, נגבו את החלק החיצוני של יחידת המנוע עם מטלית לחה.
- לעולם אל תשאירו את המכשיר ללא השגחה בעת השימוש.
- כבו והוציאו את תקע החשמל מהשקע בקיר כאשר הוא אינו בשימוש, לפני הרכבה או פירוק אביזרים, ולפני הניקוי. לניתוק המכשיר מרשת החשמל, אחזו בתקע ומשכו אותו משקע החשמל.

1. גוף/יחידת מנוע
2. לחצן הפעלה/כיבוי, מהירות רגילה
3. כפתור בקרת המהירות
4. מכלול ערבול מפלדת אל-חלד
5. גוף יחידת המקצץ
6. יחידת להבי הקיצוץ
7. קערת הקיצוץ
8. גוף המקצץ
9. מקצץ
10. גביע

השימוש במכשיר

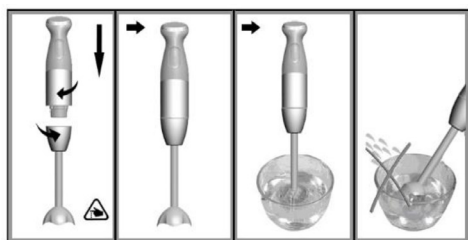
בלנדר ידני זה הוא מכשיר לשימוש ביתי ואינו מיועד לשימוש מסחרי. השתמשו בו לעיבוד מזון בכמויות הרגילות לשימוש ביתי. שמרו הוראות אלה במקום בטוח, ובמקרה ואתם מוסרים את המכשיר לבעלים חדשים, אל תשכחו לצרף אותו למכשיר. לפני השימוש הראשון, יש לנגב את ידית הבלנדר במטלית לחה. הרכיבו את המכשיר כראוי לפני שתכניסו את תקע החשמל לשקע בקיר. חתכו מרכיבי מזון גדולים לחתיכות בגודל של כ- 2 ס"מ לפני שתעבדו אותם. אפשרו למרכיבי מזון חמים להתקרר לפני שאתם קוצצים או

- אל תפעילו או תניחו חלק כלשהו ממכשיר זה על משטח חם או סמוך לו (כגון, כיריים גז או חשמל, או תנור חם).
- אל תעשו שימוש לרעה בכבל החשמל. אל תישאו את המכשיר באמצעות אחיזה בכבל החשמל, או תמשכו אותו כדי לנתק את המכשיר משקע החשמל; במקום זאת, אחזו בתקע ומשכו אותו כדי להוציא משקע החשמל בקיר.
- לא מומלץ להשתמש בכבל מאריך. למרות זאת, אם אתם נאלצים להשתמש בכבל מאריך, וודאו שעובי המוליכים של הכבל המאריך זהים או עבים יותר, והוא מוארק בהארקה תקנית.
- **מכשיר זה מיועד לשימוש ביתי בלבד.**
- אל תנסו לתקן את המכשיר בעצמכם; במקום זאת, מסרו אותו לטיפול באחת מתחנות השרות המורשות ברחבי הארץ (עיינו בכריכה האחורית של החוברת).
- מכשיר זה אינו מיועד לשימוש על ידי אנשים (כולל ילדים) עם ירידה ביכולות הגופניות, התחושתיות או הנפשיות, או חסרי ניסיון וידע המונע מהם להשתמש במכשיר בבטיחות ובכפתורים.
- כבו את המכשיר ונתקו אותו מרשת החשמל לפני החלפת אביזרים או גישה לחלקים הנעים בעת השימוש.
- אל תפעילו את המכשיר עם כבל החשמל או התקע פגומים, לאחר שאירעה תקלה במכשיר, או שהמכשיר נפל או ניזוק בכל צורה שהיא, ומסרו אותו לבדיקה וטיפול באחת מתחנות השרות המורשות ברחבי הארץ (עיינו בכריכה האחורית של החוברת).
- אם כבל החשמל ניזוק, למניעת סיכונים, החלפתו תבוצע בידי טכנאי מורשה ומיומן באחת מתחנות השרות המורשות ברחבי הארץ (עיינו בכריכה האחורית של החוברת).
- השימוש במכלולים או אביזרים שאינם מומלצים במפורש על ידי יצרן מכשיר זה עלול לגרום לשריפה, התחשמלות או לפגיעה גופנית.
- אל תמלאו יתר על המידה את הקערה או הכד.
- אל תאפשרו לכבל החשמל להיתלות מעל קצה השולחן, משטח העבודה או לבוא במגע במשטח חם.
- הימנעו ממגע במשטחים חמים. השתמשו תמיד בידידות ובכפתורים.

- נקטו בכל אמצעי הזהירות בעת מזיגת נוזל חם לתוך כד הבלנדר מכיוון שהוא עלול להיפלט מחוץ למכשיר כתוצאה מאידי פתאומי.
- המכשיר אינו מיועד לשימוש חיצוני.
- מכשיר זה מיועד לשימוש ביתי וליישומים ביתיים דומים כגון:
 - אזורי מטבחי צוות בחנויות, משרדים וסביבות עבודה אחרות;
 - חוות חקלאיות;
 - על ידי לקוחות בבתי מלון, אכסניות וסביבות מגורים אחרות;
 - סביבות מסוג לינה וארוחת בוקר.

הטיפול במכשיר

- מכשיר זה מיועד להכנת מיוז, רטבים, שייקים, מזון לתינוקות וקיצוץ בצל, קרח, פירות וירקות מבושלים.
- זהירות!** בלנדר ידני זה אינו מתאים להכנת מחית תפוחי אדמה (פירה).



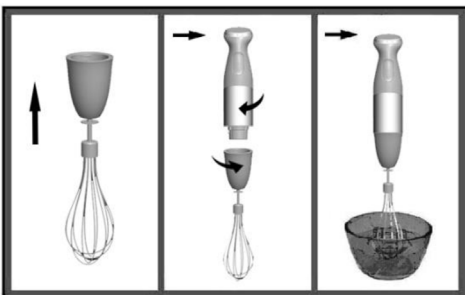
- חברו את אביזר הערבול (4) למכשיר (1).
- הכניסו את המזון לגביע או לכל קערה מתאימה אחרת.

- ללא השגחה או הנחיה של אדם בוגר האחראי לבטיחותם.
- השגיחו על ילדים על מנת להבטיח שלא ישחקו עם המכשיר.
- ניקוי ותחזוקת המשתמש לא יבוצעו בידי ילדים אלא אם הם מעל גיל 8 ונמצאים תחת פיקוח.
- **נקטו בכל אמצעי הזהירות בעת הטיפול בלהבים החדים ביותר, במהלך הסרת וריקון המיכל ובמהלך הניקוי.**
- אל תגעו בלהבים של מוט הבלנדר, במיוחד כאשר המכשיר מחובר לרשת החשמל. הלהבים חדים ביותר.
- אם מרכיבי מזון חוסמים את הלהבים, נתקו את המכשיר מרשת החשמל לפני שתסירו את המרכיבים החוסמים את הלהבים.
- נקטו בכל אמצעי הזהירות כאשר אתם מטפלים או מנקים את יחידת הלהבים או האביזרים המשולבים. קצוות החיתוך שלהם חדים מאוד. היזהרו במיוחד כאשר אתם מנקים אותם, וכשאתם מרוקנים את הקערה.
- הקערה אינה מתאימה לשימוש בתנורי מיקרוגל.

- אחזו את ידית הבלנדר ואת הקערה. כדי למנוע התזה, טבלו תחילה את להב הבלנדר במזון, ורק לאחר מכן לחצו על לחצן ההפעלה ON (2).
- **זהירות!** בסיום פעולת העיבוד, כבו תחילה כבו את הבלנדר ורק לאחר מכן הרימו אותו מהקערה.
- לחצו והחזיקו לחוץ את לחצן ההפעלה/כיבוי (2) כדי להפעיל את המכשיר. כאשר אתם משתמשים בלחצן המהירות הרגילה, תוכלו לכוון את המהירות באמצעות סיבוב כפתור בורר המהירות (4). ככל שהמהירות גבוהה יותר, זמן העיבוד הנדרש קצר יותר. כדי לבחור מהירות אחרת, סובבו את כפתור בורר המהירות למהירות המועדפת לפני או תוך כדי לחיצה על לחצן המהירות הרגילה.
- **אזהרה: אל תעבדו יותר מ- 30 שניות ברצף. אפשרו למכשיר להתקרר לטמפרטורת החדר לפני שתמשיכו את פעולת העיבוד.**

השימוש במקצף

לפני חיבור המקצף ליחידת המנוע ודאו שהבלנדר מנותק מרשת החשמל.

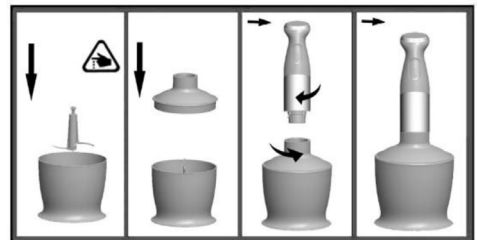


- אחזו במקצף (9) והכניסו לתוך גוף המקצף (8). הבריגו את מכלול גוף המקצף לתוך יחידת המנוע וסובבו ותו בכיוון השעון עד שינעל בנקישה.

- **אזהרה: אל תעבדו יותר מ- 30 שניות ברצף. אפשרו למכשיר להתקרר לטמפרטורת החדר לפני שתמשיכו את פעולת העיבוד.**

קוצץ אוניברסלי

משמש לקיצוץ עשבי תיבול, בצל, פירות, ירקות, קרח, גבינה קשה ובשר. **זהירות!** לפני קיצוץ בשר, הסירו גידים, סחוס ועצמות. קוצץ אוניברסלי זה אינו מתאים לקיצוץ פולי קפה או חזרת



איכות הסביבה



הסימן שעל המוצר או על אריזתו, מציין כי אין להתייחס להם כפסולת ביתית רגילה. את המוצר הישן יש לפנות למרכז איסוף מורשה למכשירי חשמל ואלקטרוניקה ישנים. השלכה נכונה של המוצר תסייע למנוע השפעות שליליות על הסביבה ועל בריאותם של אנשים העלולות להתרחש במקרה של סילוק שגוי של המוצר. לקבלת מידע מפורט לגבי הפירוק והעיבוד של המוצר, אנא צרו קשר עם הרשות המקומית במקום מגוריכם או לשירות לפינוי מוצרי חשמל ואלקטרוניקה משומשים, או החנות שבה רכשתם את המוצר.

Gorenje

מאחלת לכם הנאה מלאה בעת השימוש במכשיר

אנו שומרים לעצמנו את הזכות לבצע שינויים במאפייני המכשיר כדי לשפר את ביצועיו ובטיחותו.

- הכניסו את המזון לקערת הקיצוץ (7)/גביע (10).
- אחזו את המכשיר ואת קערת הקיצוץ/גביע ולחצו על לחצן ההפעלה (2). השתמשו בכפתור בקרת המהירות כדי לבחור את המהירות הרצויה.

אזהרה: אל תעבדו יותר מ- 30 שניות ברצף. אפשרו למכשיר להתקרר לטמפרטורת החדר לפני שתמשיכו את פעולת העיבוד.

ניקוי ותחזוקה

- **אזהרה!** אין לטבול את המכשיר במים ואין לשטוף אותו במדיח הכלים.
 - נגבו תחילה את המכשיר עם מטלית לחה, ולאחר מכן, עם מטלית יבשה.
 - את קערת הקיצוץ (7) ולהב הקיצוץ (6) ניתן לשטוף במדיח הכלים.
 - את גוף יחידת המקצץ (5) ואת מכלול הערבול מפלדת אל-חלד (4) יש לנגב עם מטלית לחה, ולאחר מכן, עם מטלית יבשה.
- הערה:** במהלך עיבוד של ירקות עם צבע חריף, כמו למשל. כרוב אדום, הגוון של חלקי פלסטיק עשוי להשתנות. ניתן להסיר זאת באמצעות שפשוף משטחים כאלה במספר טיפות שמן בישול.



gorenje

גורניה. חותמים עיצוב

לקוחות נכבדים!

תודה שרכשתם אחד ממגוון מוצרי gorenje. אנו בטוחים כי תהינו מאיכות המוצר והשימוש בו.

נשמח לסייע בכל עצה ומידע במסגרת שעות פעילות שירות הלקוחות
ניתן לפנות בטלפון: *6683

תחנות השירות:

מרכז – ח.י. שירות ולוגיסטיקה, רח' הפרדס 1, בית גמליאל - טל' *6683
חיפה והצפון – שירות מזור, רח' המסור 35, טבריה
ירושלים – שירות אלרם, רח' הסדנא 7, תלפיות
באר שבע – ח.י. שירות ולוגיסטיקה, - טל' *6683
אילת – שירות אקספרס, א. התעשייה החדש

סינודן בע"מ מקבוצת ח.י.
התע"ש 14 כפר סבא
טל': *6683

קבוצת ח.י.
חושבים יותר. עליך.

